



Fehlersuche

Fehlerquellen	2	Diagnosedaten auslesen	7
Hinweise zur Fehlersuche	2	Allgemeine Hinweise	7
Datenübertragung	2	Auslesen über die serielle Schnittstelle	8
Display	2	Speichern auf Speicherkarte	10
Stanzenerkennung	3		
Materialtransport	3		
Folie, Folienführung	3		
Druckwalze	4		
Position des Druckbildes	4		
Druckqualität	5		
Speicherkarten	6		
Schnittfunktion Messer	6		

Kontakt:

Drucksysteme Janz & Raschke GmbH
Osterbrooksweg 71, D-22869 Schenefeld
Email: kontakt@jrdrucksysteme.de

Tel.: +49(0)40 - 840 509 0
Fax: +49(0)40 - 840 509 29
www.jrdrucksysteme.de

Fehlerquellen

Hinweise zur Fehlersuche

Zur Überprüfung der mechanischen und elektronischen Funktionsfähigkeit sollten – sofern keine offensichtlichen Mängel vorliegen – die Statusreporte gedruckt und ausgewertet werden.

Datenübertragung

Fehler	Mögliche Ursache	Lösung
Keine oder fehlerhafte Daten	Falsches Datenkabel	Prüfen, ob ein geeignetes Datenkabel verwendet wurde.
	Falsche Schnittstelle eingestellt	Parameter SCHNITTST. PARA. > EASYPLUGINTERPR > Schnittstelle überprüfen
	Übertragungsparameter falsch eingestellt	Einstellung der Übertragungsparameter prüfen. Siehe Menü SCHNITTST. PARA im Parametermenü.
	Kabelbelegung fehlerhaft	Kabel ändern oder austauschen. Die Pinbelegung der Schnittstellen finden Sie im Themenbereich „Service Elektronik“, Abschnitt „CPU-Platine“, „Steckverbinder“.
	Falsche Handshake-Signale	Parameter richtig einstellen (nur bei serieller Schnittstelle)
	Ansteuerung	Standardzeichensatz wählen
	CPU-Platine defekt	Prüfen und evtl. austauschen
	Zulässige Kabellänge überschritten	Kabellänge einhalten

[Tab. 1] Fehlermöglichkeiten bei der Datenübertragung

Display

Fehler	Mögliche Ursache	Lösung
Display dunkel	Steckverbindung lose	Prüfen und evtl. neu anstecken
	Display defekt	Prüfen und evtl. ersetzen
	CPU-Platine defekt	Prüfen und evtl. ersetzen
Tastenfunktion fehlerhaft	Steckverbindung lose	Prüfen und evtl. neu anstecken
	Tasten defekt	Prüfen und evtl. Displayboard tauschen
	CPU-Platine defekt	Prüfen und evtl. austauschen

[Tab. 2] Fehlermöglichkeiten am/im Display

AP 5.4 – AP 5.6

Stanzenerkennung

Fehler	Mögliche Ursache	Lösung
Stanzenerkennung nicht möglich	Lichtschanke defekt	Parameter-Einstellung prüfen: SERVICE FUNKTION > Sensortest, evtl. Lichtschanke austauschen
	Lichtschanke falsch eingestellt	Über SYSTEM PARAMETER > Empf. Stanzen-LS die Empfindlichkeit der Lichtschanke verändern
	Falsche Lichtschanke selektiert	Über SYSTEM PARAMETER > L.schranken-Typ den Lichtschrantentyp „Gestanz“ oder „Reflex“ auswählen
Druckposition in oder gegen die Druckrichtung verschoben	Stanzenposition wird wegen der Stanzenkontur verschieden erkannt	Über DRUCK PARAMETER > Stanzen Offset die Lichtschranten-Nulllinie korrigieren.

[Tab. 3] Fehlermöglichkeiten bei der Stanzenerkennung

Materialtransport

Fehler	Mögliche Ursache	Lösung
Material-Seitenführung (grüner Schieber) zu locker	Reibung zu niedrig eingestellt	Einstellung korrigieren. Einstellanweisung siehe Service-Handbuch, Themenbereich Service Mechanik □, Kapitel „Materialtransport“, „Reibung der Materialführung einstellen“.
Keine Vorschubfunktion	Schrittmotorstecker lose	Prüfen und evtl. anstecken
	Schrittmotor defekt	Prüfen und evtl. tauschen
	CPU-Platine defekt	Prüfen und evtl. tauschen
	Feed-Taste defekt	Prüfen und evtl. Displayboard tauschen
Gestauchtes Druckbild	blockierte Materialabrollung	Prüfen und evtl. lockern
Material wandert	Materialführung falsch eingestellt	Prüfen und evtl. einstellen

[Tab. 4] Mögliche Fehler beim Materialtransport

Folie, Folienführung

Fehler	Mögliche Ursache	Lösung
Unbegründete Folienende-Meldung	Folienabrolldorn wird nicht mitgedreht	Kern der Folienrolle auf Folien-Abrolldorn fixieren (Federblatt). Federblatt verschieben, falls das Gewinde ausgerissen ist.
	Lichtschanke defekt	Prüfen und evtl. austauschen (siehe auch Parameter SERVICE FUNKTIONEN > Sensor Test)
Folie wirft Falten	Folien-Leitblech am Druckkopf falsch eingestellt	Prüfen und evtl. Einstellung korrigieren

[Tab. 5] Fehler, die in Zusammenhang mit dem Folientransport auftreten können

AP 5.4 – AP 5.6

Fehler	Mögliche Ursache	Lösung
Folie wird nicht aufgewickelt	Folienkern rutscht durch	Kern der Folienrolle auf Folien-Aufrolldorn fixieren (Federblatt). Federblatt verschieben, falls das Gewinde ausgerissen ist.
	Zahnriemen defekt	Zahnriemen prüfen und evtl. ersetzen
Folie reißt während des Druckvorgangs	Zu hohe Druckkopf-Temperatur	Einstellung Druckkontrast überprüfen (Prog-Taste im Online-Modus drücken oder Parameter <code>DRUCK PARAMETER > Druckkontrast</code>) und evtl. korrigieren.

[Tab. 5] Fehler, die in Zusammenhang mit dem Folientransport auftreten können

Druckwalze

Fehler	Mögliche Ursache	Lösung
Abrieb	Hohe Laufleistung	Walze ersetzen
	Druckkopf-Andruck zu hoch	Prüfen und evtl. korrigieren
	Materialablagerungen	Reinigen (Walzenreiniger)
Farbablagerungen	Folie druckt direkt auf die Druckwalze	Reinigen und direkten Druck auf Walze vermeiden (Walzenreiniger)
	Druckkopf druckt direkt auf die Druckwalze	Ausreichend breites Material / ausreichend breite Folie verwenden
Verformung	Hohe Laufleistung	Walze ersetzen
	Zu hohe Energieeinstellung des Druckkopfes	Einstellung Druckkontrast überprüfen (Prog-Taste im Online-Modus drücken oder Parameter <code>DRUCK PARAMETER > Druckkontrast</code>) und evtl. korrigieren.
	Beschädigung durch Bediener	Walze ersetzen und auf korrekte Wartung hinweisen

[Tab. 6] Probleme, die in Zusammenhang mit der Vorschubwalze auftreten können

Position des Druckbildes

Fehler	Mögliche Ursache	Lösung
Druckposition in oder gegen die Druckrichtung verschoben	Falsche Parameter-Einstellung	Parameter <code>DRUCK PARAMETER > Y-Druckversatz</code> oder Easy Plug Kommando (<code>#Jx</code>) prüfen, evtl. korrigieren
	Stanzenposition wird aufgrund der Stanzenkontur falsch erkannt	Mit Parameter <code>DRUCK PARAMETER > Stanzen Offset</code> die Sensor-Null-Linie korrigieren
	Materialabwicklung blockiert oder ist schwergängig	Prüfen und evtl. austauschen
	Materialführung zu eng eingestellt	Prüfen und evtl. einstellen

[Tab. 7] Mängel am der Position des Druckbildes und deren mögliche Ursachen

Fehler	Mögliche Ursache	Lösung
Druck quer zur Druckrichtung verschoben	Materialführung nicht richtig eingestellt	Prüfen und evtl. einstellen

[Tab. 7] Mängel am der Position des Druckbildes und deren mögliche Ursachen

Druckqualität

Fehler	Mögliche Ursache	Lösung
Druck schwach	Druckkopf verschmutzt oder defekt	Druckkopf reinigen oder ersetzen ■▶ Um dauerhaft ein optimales Druckergebnis zu erzielen, muss der Druckkopf regelmäßig gereinigt werden. Verwenden Sie dafür Reinigungspapier (Artikel Nr. 5030) und reinigen Sie den Druckkopf, wenn Sie eine neue Folienrolle einlegen.
	Einstellung des Druckkopfs falsch	Einstellungen prüfen (z.B. Druckkontrast, Druckkopf-Widerstand) und falls erforderlich ändern.
	Andruck des Druckkopfs falsch eingestellt	Einstellung prüfen und evtl. anpassen
	Folie und Material nicht abgestimmt	Folientyp und Materialtyp prüfen, evtl. ändern
	Folie evtl. überlagert	Neue Folie einsetzen
Schlechter oder ungleichmäßiger Druck	Druckwalze beschädigt oder verunreinigt	Prüfen und evtl. Druckwalze reinigen oder austauschen
	Einstellung der Druckkopf-Energie zu niedrig	Einstellung Druckkontrast überprüfen (Prog-Taste im Online-Modus drücken oder Parameter DRUCK PARAMETER > Druckkontrast) und evtl. korrigieren.
Vorschub in Ordnung, aber kein Druckbild	Folie falsch eingelegt (Farbseite)	Prüfen und evtl. korrigieren
	Druckkopf nicht an Halterung fixiert	Rändelschraube festdrehen
	Druckkopf defekt	Druckkopf prüfen und evtl. ersetzen
	Druckkopfkabel nicht oder falsch angesteckt	Prüfen und evtl. neu einstecken
	CPU-Platine defekt	Prüfen und evtl. austauschen

[Tab. 8] Mängel an der Druckqualität und deren mögliche Ursachen

AP 5.4 – AP 5.6

Speicherkarten

Fehler	Mögliche Ursache	Lösung
Steckkarten wird nicht erkannt	Kontakte verschmutzt	Prüfen und evtl. ersetzen
	Karte defekt	Prüfen und evtl. ersetzen
	Kartentyp ist nicht freigegeben	Prüfen und evtl. ersetzen

[Tab. 9] Mögliche Ursachen für Probleme mit Steckkarten

Schnittfunktion Messer

Fehler	Mögliche Ursache	Lösung
Keine Messerfunktion	Steckverbindungen lose	Prüfen und evtl. korrigieren
	Messer nicht aktiviert	Parameter <code>SYSTEM PARAMETER > Peripheriegerät</code> auf „Messer“ stellen
	Lichtschranke defekt	Prüfen und evtl. tauschen
	Schrittmotor bzw. Platine defekt	prüfen und evtl. tauschen
Material wird nicht oder nur teilweise abgetrennt	Einstellung des Messers	Lichtschranke bzw. Position der Taktscheibe prüfen und evtl. korrigieren
	Messer stumpf oder verunreinigt	Prüfen und evtl. reinigen oder ersetzen
	Materialproblem	Nur freigegebene Materialien verwenden
Schnitt neben der erkannten Stanze	Stanzenerkennung	Einstellung von <code>DRUCK PARAMETER > Schnittposition</code> prüfen und evtl. korrigieren
Schnitt schräg zum Eindruck	Messerposition falsch	Montageposition des Messers überprüfen und evtl. korrigieren
Material bewegt sich über oder unter das Messer	Abrollung zu schwergängig, Rollengewicht zu groß	Prüfen und evtl. einstellen
Messer schneidet zweimal	Doppelschnitt programmiert	Einstellung von <code>DRUCK PARAMETER > Doppelschnitt</code> überprüfen

[Tab. 10] Probleme mit dem Messer und deren Ursachen

Diagnosedaten auslesen

Allgemeine Hinweise

Für Diagnosezwecke können Diagnosedaten generiert und in eine Textdatei gespeichert werden (engl.: diagnose dump). Auf diese Weise kann die letzte geräteinterne Kommunikation aufgezeichnet und analysiert werden (Vergleich: Black box in einem Flugzeug).

Die Funktion ist hilfreich, wenn das Gerät in einen undefinierbaren Zustand geraten ist. Das ist z. B. der Fall, wenn...

- der Druckvorgang plötzlich stoppt
- die Fehlermeldung „unmanaged interrupt“ angezeigt wird
- das Gerät plötzlich keine Tastaturbefehle mehr annimmt

In diesen Fällen wird die Logdatei automatisch generiert.

Es gibt zwei Möglichkeiten die Logdatei zu speichern:

- Auslesen über die serielle Schnittstelle und speichern auf Host-PC
- Speichern auf Speicherkarte

|||► Alternativ kann die Logdatei über eine andere als die serielle Schnittstelle oder über die Debug-Schnittstelle ausgegeben werden, siehe Easy-Plug-Handbuch, Kommando `#!XM` □.

Auslesen über die serielle Schnittstelle

Voraussetzungen

- Firmware (mindestens):

Drucker	Vers.
AP 4.4 (16 MB), AP 5.4 rot, AP 7.t	3.22
AP 5.4 schwarz, AP 5.6	3.34
64-xx, DPM, PEM, ALX 92x (jeweils Gen. 2)	4.22
64-xx, DPM, PEM, ALX 92x (jeweils Gen. 3)	5.02

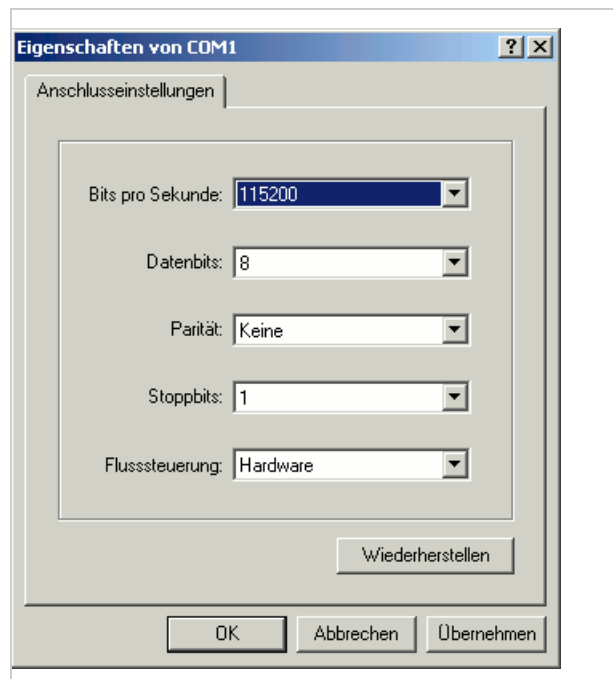
- Terminalprogramm: z. B. „Hyperterminal“ (gehört zum Lieferumfang von Windows Betriebssystemen)

Durchführung

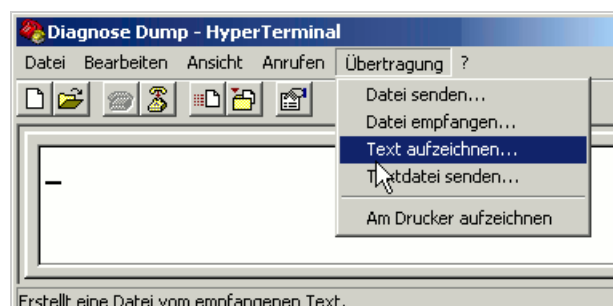
- Gerät über die serielle Schnittstelle mit einem PC verbinden. Übertragungsparameter am Drucker auf 115 kB, n, 8, 1 einstellen (Voreinstellung).
- Hyperterminal starten.
Das Fenster „Beschreibung der Verbindung“ [1] erscheint.
- Neue Verbindung benennen [1A]. Auf OK klicken.
Das Fenster „Verbinden mit“ erscheint.
- Serielle Schnittstelle des PC auswählen und auf OK klicken.
Das Fenster „Eigenschaften von COM1“ [2] erscheint (wenn COM1 ausgewählt wurde).
- Übertragungsparameter 115 kB, n, 8, 1 einstellen und auf OK klicken.
Das Hauptfenster des Hyperterminal öffnet sich.
- Im Menü „Übertragung“ auf „Text aufzeichnen“ [3] klicken. Ein Eingabefenster öffnet sich. Dateinamen für die Aufzeichnungsdatei eingeben und auf „Starten“ klicken.



[1] Namen (A) für die neue Verbindung eingeben.



[2] Übertragungsparameter eingeben.



[3] Hauptfenster des Hyperterminal.

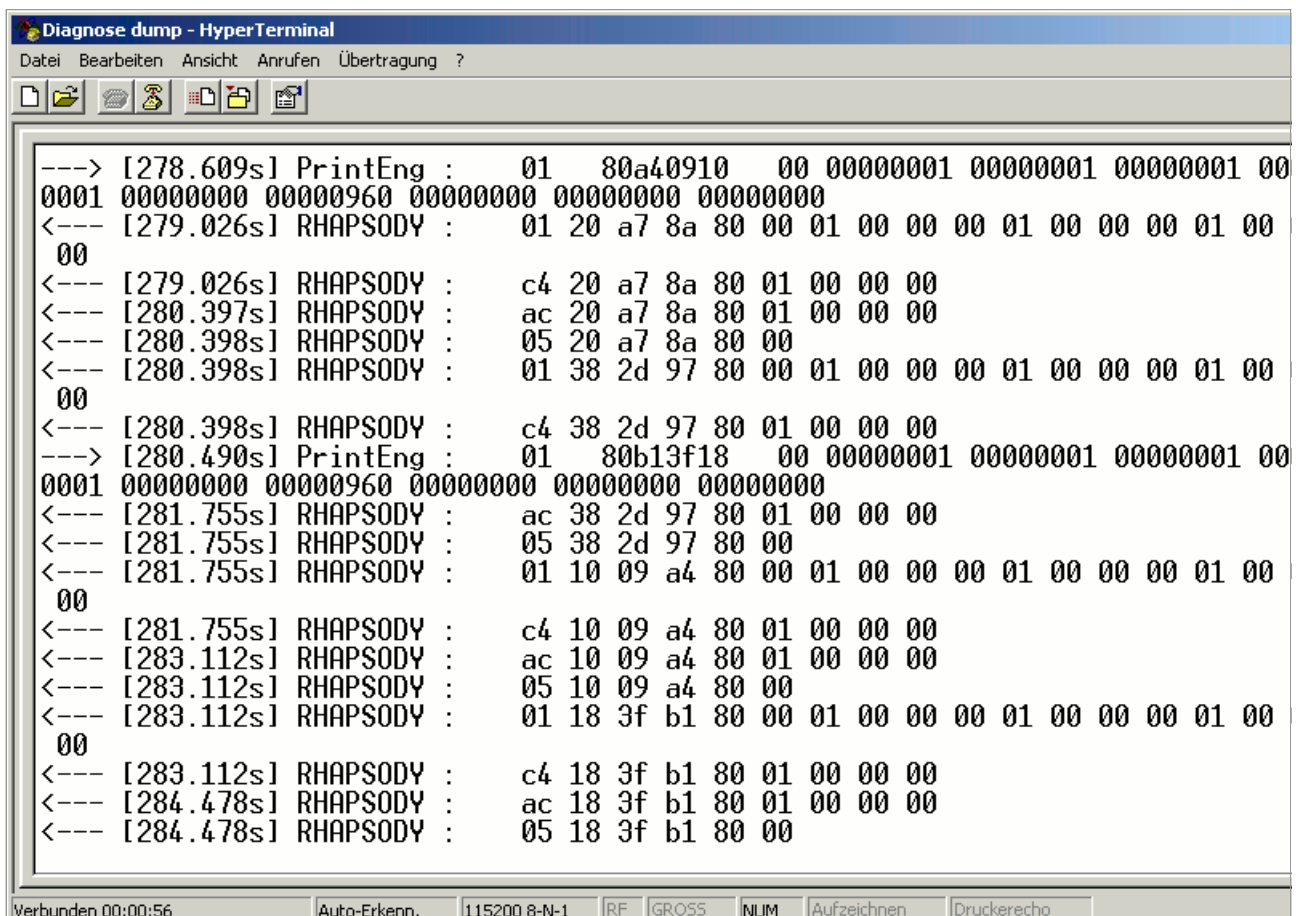
- 7. Am Drucker alle vier Tasten gleichzeitig drücken.

Die Daten werden aus dem Drucker ausgelesen und erscheinen im Hauptfenster des Hyperterminal. Gleichzeitig werden sie in der angegebenen Datei gespeichert.

- 8. Um die Aufzeichnung zu beenden im Menü „Übertragung > Text aufzeichnen“ auf „Beenden“ klicken.

Weitere Aufzeichnungen erzeugen:

➔ Hyperterminal schließen und neu starten.



[4] Die ausgelesenen Daten.

➔ Die erzeugten Dateien per E-Mail an den technischen Support von Avery Dennison schicken.

Speichern auf Speicherkarte

Voraussetzung

- Firmware (mindestens):

Drucker	Vers.
AP 4.4 (16 MB), AP 5.4 rot, AP 7.t	3.31
AP 5.4 schwarz, AP 5.6	3.34
64-xx, DPM, PEM, ALX 92x (jeweils Gen. 2)	4.31
64-xx, DPM, PEM, ALX 92x (jeweils Gen. 3)	5.31

- Speicherkarte ist in Kartenslot eingesteckt.

Durchführung

1. SPEZIALFUNKTION > Diagnose auf CF aufrufen
(AP 5.4 schwarz/AP 5.6: SPEZIALFUNKTION > Diagnose speich.).

Anzeige (Beisp. AP 5.4 rot):

```
Diagnose auf CF
Diagnose AP 5.4
```

Anzeige (Beisp. AP 5.4 schwarz):

```
Diagnose speich.
Diagnose AP 5.4
```

Die zweite Zeile zeigt die ersten 16 Zeichen des voreingestellten Dateinamens. Der vollständige Dateiname lautet: *Diagnose AP 5.4 203 Dpi A429403110613.log*, mit:

- *AP 5.4 203 Dpi*: Druckertyp und Druckkopf-Auflösung
- *A429403110613*: Seriennummer der CPU-Platine; entspricht dem Eintrag in SERVICE DATEN > CPU BOARD DATEN > Serien Nummer

2. Online-Taste 2x drücken, um den Dateinamen zu bestätigen und die Datei zu speichern.

Neuen Dateinamen eingeben:

1. Prog-Taste drücken, um den vorgeschlagenen Dateinamen zu verwerfen.
2. Jedes Zeichen des neuen Dateinamens durch Drücken der Cut-/Feed-Tasten auswählen und durch Drücken der Online-Taste bestätigen.

3. Abschließend 2x Online drücken, um den Dateinamen zu bestätigen und die Datei zu speichern.

▣▣▣▣► Alternativ den Dateinamen über die wahlweise angeschlossene Tastatur eingeben und mit „Enter“ bestätigen.

Die Logdatei wird im Verzeichnis \LOGFILES auf der CF-Karte gespeichert.